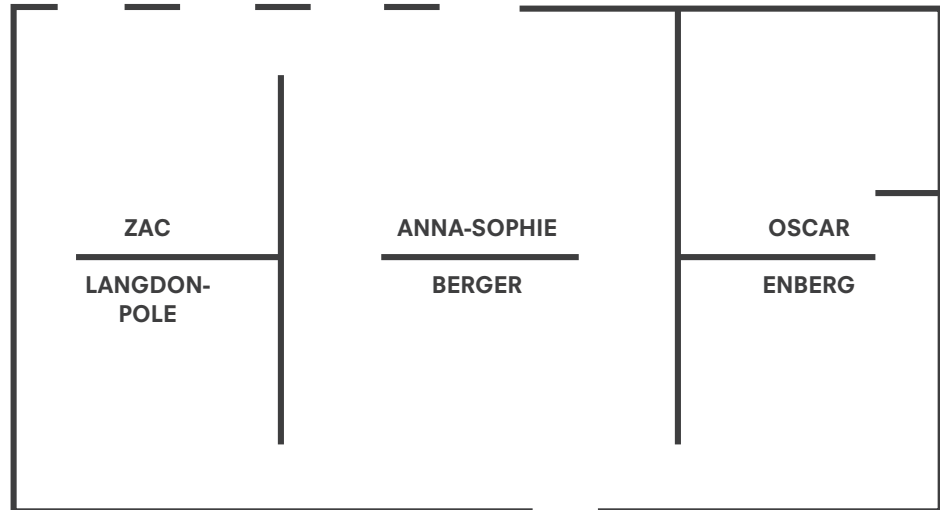


## ARS VIVA 2017/18

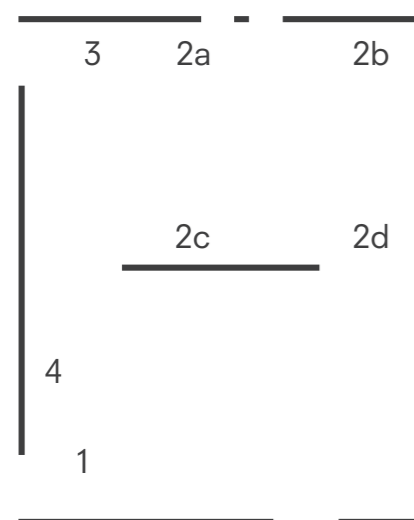
ANNA-SOPHIE BERGER,  
OSCAR ENBERG,  
ZAC LANGDON-POLE

Sinds 1953 reikt de Kulturkreis der deutschen Wirtschaft im BDI e.V. (de Vereniging voor Kunst en Cultuur van de Duitse Economie in BDI) jaarlijks de ARS VIVA-prijs uit aan jonge kunstenaars die in Duitsland wonen en zich onderscheiden door het progressieve karakter van hun werk. Na een eerste presentatie in Kunstverein München tonen de drie winnaars hier hun werk in een nieuw opgezette tentoonstelling. Op deze manier biedt het museum een gerichte blik op de internationale jonge kunstscène.

De laureaten van de ARS VIVA-prijs 2017/18 zijn Anna-Sophie Berger (1989) uit Oostenrijk en Oscar Enberg (1988) en Zac Langdon-Pole (1988), beiden uit Nieuw-Zeeland. Hoewel hun kunst en hun onderzoeksfocus sterk uiteenlopend zijn, werpt elk van de drie kunstenaars verdiepende vragen op over de sociale, historische en economische dimensies van voorwerpen en hun omgeving. Elk visualiseren en combineren ze hedendaagse conventies rond productie, distributie en waardebeoordeling. In deze tentoonstelling kruisen ook artistieke strategieën, zoals hybridisering, hercontextualisering en semantische analyse.

In Gent richten de drie kunstenaars zich onder meer op de specifieke ruimtelijke context van S.M.A.K. Ze bedden hun werken op zich en de tentoonstelling in haar geheel op een sensitieve en doordachte manier in het museumgebouw en zijn stedelijke omgeving in. Zo is er het project van Zac Langdon-Pole in samenwerking met een bloemenwinkel dichtbij het museum; zo integreert Oscar Enberg een tekening van Thierry De Cordier uit de S.M.A.K.-collectie in zijn opstelling; en zo benadert Anna-Sophie Berger het Citadelpark als tegenbeeld voor de binnenruimte van het museum. Daarnaast draagt het gebruik van biografisch materiaal en alledaagse voorwerpen – zoals meubels (Langdon-Pole) en zakelijke documenten (Berger) van de eigen familie, en de koloniale geschiedenis van de streek van herkomst (Enberg) – bij aan het eerder huiselijke karakter van deze tentoonstelling.

## ANNA-SOPHIE BERGER



1. **COMPLICIT 1**, 2018  
acryl op fles rode wijn  
'Heritage Release', chocolade  
bananen, mayonaisse,  
Krampus-chocolade,  
Coca-Cola Zero, Manner  
Fredri-koekjes, tabasco, pvc,  
aluminium en polyester  
**COMPLICIT 2**, 2018  
acryl op eierlikeur, linzen in  
blik, gemalen fair-trade koffie,  
kruidenthee, marsepeinfiguur,  
suiker, pvc, aluminium en  
polyester
2. **4 SOFAS**, 2018  
print op katoenfluweel,  
polyester fleecce, hout, metaal
3. **BERLA 1 (BESTELLSCHHEIN)**,  
2018  
inkjet op papier, editie van 3  
**BERLA 2 (VERKAUFS-  
U. LIEFERBEDINGUNGEN)**,  
2018  
inkjet op papier, editie van 3
4. **NORTH WEST**, 2018  
laserprint op papier  
**ROCK GATE**, 2018  
laserprint op papier

### 1 | **Complicit 1**, 2018 **Complicit 2**, 2018

De Engelse titel van deze 'boeketten' met levensmiddelen – *Complicit* (medeplichtig) – speelt in op het idee van de verantwoordelijkheid van de consument. Berger ziet deze werken als portretten van de koper in brede, sociologische zin en als documentatie van de specifieke vormgeving van producten uit haar thuisland Oostenrijk. De vinger- en handafdrukken staan voor de medeverantwoordelijkheid van de consumenten van deze producten. Hierbij gaat het voor Berger eerder om een peiling naar het vermogen om te handelen dan om een anti-consumptie-idee, een niet onbelangrijke nuance in de context van Europa en de soms verhitte politieke debatten tussen de Europese Unie en haar lidstaten.

### 2 | **4 Sofas**, 2018

Vier zetels zijn verspreid over de hoeken van deze ruimte opgesteld. Op deze manier verwijst elke hoek automatisch naar de drie andere. Wanneer je de zetels bij elkaar zou schuiven, zouden ze samen een vierkant vormen. Berger suggereert met dit werk de beweging van dit samenbrengen. De vorm van de zetels is geïnspireerd op die van ouderwetse zetelmodules. De stoffen waarmee ze zijn overtrokken, kocht de kunstenaar, die onder meer modeontwerp studeerde, in een uitverkoop. Sommige patronen ervan doen veeleer aan autozetels denken dan aan woonkamerzetels. De witte stoffen met opdrukken van zwarte woorden zijn gebaseerd op een door Berger ontworpen alfabet. Op elke zetel staat een Engels woord te lezen dat op het punt staat uit elkaar te vallen: exhume (opgraven), hunch (voorgevoel), tethered (vastgebonden) en cumbersome (onhandelbaar).

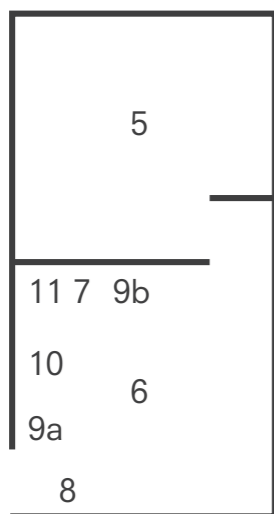
### 3 | **Berla 1 (Bestellschein)**, 2018 **Berla 2 (Verkaufs- u. Lieferbedingungen)**, 2018

Dit zijn reproducties van archiefstukken uit de fabriek van modeaccessoires die door Bergers familie drie generaties lang werd uitgebaat, tot ze in 2005 definitief moest sluiten. In het postindustriële West-Europese klimaat werden dergelijke familiebedrijven overbodig tijdens de uitbreiding van de Europese Unie naar het oosten, onder meer door de mogelijkheden tot goedkopere productie in lageloonlanden. Voor Berger functioneren deze uitvergroete scans van de originele documenten niet alleen als een nostalgisch gegeven, maar ook als een metafoor voor de verspreiding van goederen. Het bestelformulier en de bijhorende verkoopsvoorwaarden vormen een analoge tegenhanger van de door ons met een digitale klik geaccepteerde online verkoopsvoorwaarden. Details zoals driecijferige telefoonnummers en originele briefhoofden versterken het historische karakter van het werk. Door het te tonen in Gent, dichtbij Brussel, bedt Berger haar familiegeschiedenis in de Europese economische geschiedenis in.

### 4 | **North West**, 2018 **Rock Gate**, 2018

De populaire Duitse speelgoedfabrikant Playmobil biedt al generaties lang speelgoed-versies aan van echte en historische gebeurtenissen. Met deze plastic figuren kunnen kinderen hun eigen kleine werelden ontwerpen en zowel menselijke als buitenmenselijke interacties naspelen. Berger toont twee beelden uit het geïllustreerde bouwhandboek van Playmobil. In beide zweeft een goddelijke menselijke hand over de kunstmatige scènes, die zijn voorzien van de inventarisnummers van de bouwonderdelen in kwestie. Pijlen geven de volgorde van constructie aan om realistische abstracties van de echte wereld te creëren.

## OSCAR ENBERG



5. **RED BERYL AND CROCODILE, OPAL (IRRATIONAL EXUBERANCE IN THE WHITE MAN'S HOLE)**, 2016-'17  
video, 23'07"

6. **TABLE D'HÔTE OR SOLDIER WITH WHORE AND A CONTENTED CUCKOLD IN THE NEW FASHION (LAID BARE)**, 2018  
geprepareerde lithografische kalksteen uit Solnhofen,

handgeweven wilg, gegoten en gepigmenteerde epoxy, klok, spiegel, gepolijst roestvrij staal, hoornmondstukken, gebeitst en geolied eiken- en essenhout, bekledingsveren, paardenhaar, wolvilt, wandelstok (esdoorn, ebbenhout, bocote, Sterling zilver en geitenhoorn), onderdelen van een klok, harmonicabalgen, gebreide Dundaga wollen sokken, gestoffeerd linnen, katoen, kaart

7. **DIE PHANTASIE**, 2017  
gepatineerd en gepolijst gegoten brons, handgemaakte bh met 3 cups in Brugse kant, wenge, zebrasteen, messing

8. **MEPHISTOPHELES SCANNING SCANDALS**, 2017  
tand van een zoutwaterkrokodil, ebbenhout, opalen, antiek ivoor, Sterling zilver en roestvrij staal

- 9a. **MILLI JANNIDES, THE MOST COMMON THING IN THE WORLD**, 2017-'18  
olie op doek

- 9b. **THIERRY DE CORDIER, PAINCATCHER ON A STICK (SOUVENIR)**, 1989  
steenkol en potlood op papier  
collectie S.M.A.K.

10. **COOPER PEDY CUCKOLD CLOCK**, 2017  
gegoten gepigmenteerde polyesterhars, email, gepolijst gegoten brons, geroest hoornmondstuk en nagels, gewaxte katoenen draad

11. **IMPERIAL BRIC-A-BRAC (RUSHTON MIMIC AND ANRI MIMIC)**, 2018  
acryl en email op gegoten epoxyhars, diverse stoffen, schapenwol- en paardenhaarvulling, bedrukte satijnen sjerp, gewatteerd katoenen vest, lint, veiligheidsspel, gedrukte kaart, geverfde en gebeitste gesneden linde, messing

### 5 | Red Beryl and Crocodile, Opal (Irrational Exuberance in the White Man's Hole), 2016-17, video, 23'07"

De film speelt zich af in het Australische stadje Coober Pedy, de opaalhoofdstad van de wereld genoemd. Deze voor Aboriginals zeer belangrijke plek, die zij 'Kupa Piti' of 'witte man in hol' noemen, werd overspoeld door kolonisten, edelsteendelvers en Hollywood-filmbonzen. Allen zagen ze in het stuk land mogelijkheden om geld te verdienen. Vandaag bouwt het plaatsje verder op deze voorgeschiedenis door – ironisch genoeg – geïmporteerde opalen te verkopen. Centraal in de film staat Red Beryl, de spreker die het spoor volgt van Crocodile Harry, de mythisch-poëtische tegenspeler in de film. Crocodile Harry is een Letse baron, nazisympathisant en voormalige arbeider in een opaalmine, die uiteindelijk een hotel voor sekstoeristen opende. Het personage Mick Dundee in de film 'Crocodile Dundee' uit 1986 zou op hem zijn geïnspireerd. Oscar Enberg verbindt in deze film het hol van Crocodile Harry, dat is volgestouwd met souvenirs rond verlangen, misbruik en uitbuiting, met Domus Aurea, het beroemde paleis van de Romeinse keizer Nero.

### 6 | table d'hôte or Soldier with Whore and a contented cuckold in the new fashion (laid bare), 2018

Ter gelegenheid van deze tentoonstelling presenteert Oscar Enberg twee bestaande werken – *table d'hôte or Soldier with Whore* (2017) en *A contented cuckold in the new fashion* (2017) – die hij in Kunstverein München als twee aparte werken toonde, voor het eerst als één installatie.

Een somber bed naast enkele praktische maar perverse voorwerpen: een flesopener en schoenlepel ineen (te gebruiken voor zowel voeten als monden), een wandelstok, een reeks mondstukken voor blaasinstrumenten en een paar vuile kousen uit Dundaga, Letland. In deze stad werd Arvid von Blumenthal geboren, ook bekend als Crocodile Harry. Op zich zijn deze stukken gebruiksvoorwerpen, maar samen lijken ze het leven van een eenzame man te suggereren. De greep van de wandelstok alludeert op de mogelijke gemoedsgesteldheid van deze afwezige figuur, op een zekere schaamte rond een solitair bestaan. De gastheer legt zich hier niet alleen neer bij een zekere vernedering maar lokt die ook uit.

Het afgietsel van een hoed die gedragen werd door Red Beryl, de hoofdrolspeler in Enbergs film, werd omgebouwd tot een klok die de tijd aangeeft in Coober Pedy, de Australische stad waar de film zich afspeelt. De installatie staat symbool voor buitensporig verlangen, zelfvernedering en hebzucht. Op een kruk, die overtrokken is met textiel uit Coober Pedy, ligt een groene hoed van gevilde konijnenvacht, een voorwerp dat staat voor de bedrogen echtgenoot.

### 7 | Die Phantasie, 2017

De steunen van deze brandplaats zijn gekerfd in zebrasteen – een bijproduct van de mijnbouw met weinig economische waarde, waarmee de inwoners van Coober Pedy nu primitieve, biomorfe sculpturen maken voor toeristen. Erbovenop bevindt zich een gelijkaardige, biomorfe bronzen figuur, een 'vertaling' van een muurschildering die een Duitse toerist maakte in het hol van Crocodile Harry. De figuur stelt een vrouw voor met drie borsten. Over de sculptuur hangt een beha met drie cups in Brugse kant, een verwijzing naar de vele quasi-spirituele sekstoeristen die naar Coober Pedy reisden, een eerder groteske 'koloniale migratie'. Al deze materialen en verwijzingen benadrukken samen de eindeloze transacties, producties, vertaalfouten en perversiteiten die deze specifieke gemeenschap, of zelfs om het even welke gemeenschap, hebben gevormd.

### 8 | Mephistopheles scanning scandals, 2017

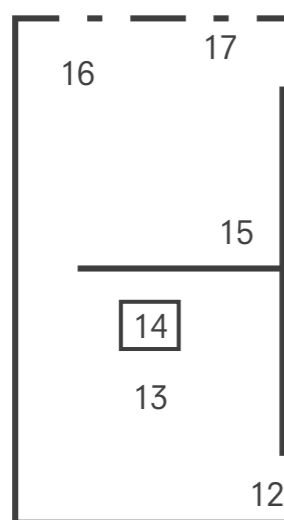
De kurkentrekker staat symbool voor fysiek samendrukken, voor drinken en gezelligheid en verwijst ook naar een neerwaartse spiraal. De krokodillentand, een stukje ebbenhout dat in de vorm van een krokodil is gesneden, het ivoor en het opaal verwijzen naar Crocodile Harry, de tegenspeler uit Enbergs film *Red Beryl and Crocodile, Opal (Irrational Exuberance in the White Man's Hole)*. De decadentie waarmee de kurkentrekker de muur binnendringt en schendt, is een metafoor voor de teloorgang van waarden binnen de gemeenschap van Coober Pedy, een plaats die voor Enberg een bijna perfect symbool voor verval vormt.

### 9a | Milli Jannides, *The most common thing in the world*, 2017-'18

### 9b | Thierry De Cordier, *Paincatcher on a stick (souvenir)*, 1989

Bij de opstelling van Oscar Enberg hoort ook werk van twee andere kunstenaars. Het gaat om een tekening van Thierry De Cordier (°1954, België) uit de S.M.A.K.-collectie en om een schilderij van Milli Jannides (°1986, Nieuw-Zeeland). Dit vloeit voort uit de visie van de kunstenaar op Coober Pedy, de stad in zijn film, die hij ziet als een dubbele plek die zich in de loop der eeuwen kon ontwikkelen door de uitbuiting van heel wat, vaak ongewenste gasten. De film schetst in zekere zin het binnendringen van een gemeenschap en poogt de vinger te leggen op de verhoudingen tussen gasten en hun gastheren. Daarbij legt Enberg de link met het boek *De Parasiet* uit 1980 van de Franse filosoof Michel Serres (°1930), waarin de mogelijke parallellen worden verkend tussen menselijke relaties en die tussen parasieten en hun gastlichaam. Het feit dat Enberg een jonge vrouwelijke schilder in zijn opstelling integreert, houdt voor hem verband met de bezwarende seksuele politiek van de stad Coober Pedy. De tekening van Thierry De Cordier, die in relatie staat tot zijn mythische vogelfiguur uit de S.M.A.K.-collectie, dient voor Enberg als symbolische brug tussen België en Australië, Gent, Oostende en Coober Pedy en hun koloniale geschiedenis.

## ZAC LANGDON-POLE



### 12. **AND SOON THE LANDSCAPE LOST ALL VARIETY**, 2018

Dit werk bekijken, neemt ongeveer 25 minuten in beslag. Het omvat een wandeling van 10 minuten van dit museum naar een locatie in de buurt. Neem een blad met informatie over dit project en volg de instructies. Voor meer informatie kan je je wenden tot een van de erfgoedbewakers of baliebedienden.

#### Openingsuren locatie:

dinsdag tot zaterdag: van 9u tot 18u30  
zondag: van 9u tot 16u  
maandag gesloten

13. **PARADISE BLUEPRINT**, 2018  
ongeweven behangpapier gebaseerd op een cyanotype fotogram van de afgezette poten van een paradijsvogel

14. **EMIC ETIC**, 2018  
aluminium gereedschapskoffer, gietijzeren kalfsspeen, Buckingham Palace Pearl Tiara

15. **ASSIMILATION STUDY**, 2017  
rechtvleugel van een wilde eend, model van een linkerschouderblad van een mens, linkervleugel van een halsbandparkiet, model van een rechterschouderblad van een mens, rechtvleugel van een duif, model van een linkerschouderblad van een mens, linkervleugel van een wilde eend, model van een rechterschouderblad van een mens, rechtvleugel van een halsbandparkiet, model van een linkerschouderblad

van een mens, linkervleugel van een duif, model van een rechterschouderblad van een mens

16. **PUNCTATUM (LONGCASE CLOCK)**, 2017  
door Anobium Punctatum (houtworm) aangetaste staande klok uit Nieuw Zeeland, gerestaureerd met 24 karaat goud

**PUNCTATUM (MUSIC SHELF)**, 2017  
door Anobium Punctatum (houtworm) aangetast muziekmeubel uit Nieuw Zeeland, gerestaureerd met 24 karaat goud

**PUNCTATUM (LETTER DESK)**, 2017  
door Anobium Punctatum (houtworm) aangetast bureau uit Nieuw Zeeland, gerestaureerd met 24 karaat goud

17. **ARGONAUT (ARRESTED STAR)**, 2017  
ijzeren prikkeldraadspanner, gedeeltelijk vervangen door Seymchan-ijzermeteoriet (pallasiet gevonden in Seymchan, Rusland)

### 12 | **and soon the landscape lost all variety**, 2018

Dit werk bekijken, neemt ongeveer 25 minuten in beslag. Het omvat een wandeling van 10 minuten van dit museum naar een specifieke locatie. Neem een blad met informatie over dit project en volg de instructies. Voor meer informatie kan je je wenden tot een van de erfgoedbewakers of baliebedienden.

#### Openingsuren locatie:

dinsdag tot zaterdag: van 9u tot 18u30  
zondag: van 9u tot 16u  
maandag gesloten

### 13 | **Paradise Blueprint**, 2018

Toen Europeanen voor het eerst opgezette exemplaren van de paradijsvogel uit Papoea-Nieuw-Guinea meebrachten, hadden de preparaten geen poten of vleugels meer. Daardoor werd in Europa gedacht dat deze vogels vliegende slangen waren die tot hun dood nooit de grond raakten. Paradise Blueprint komt voort uit een eerder project van Zac Langdon-Pole, waarin hij de poten van een opgezette paradijsvogel verwijderde om hem er te laten uitzien zoals in die periode. Voor het repetitieve patroon van dit behangpapier gebruikte de kunstenaar cyanotype fotogrammen van deze vogelpoten. In de 19<sup>de</sup> eeuw werd cyanotypie gebruikt door plantkundige Anna Atkins voor haar classificatie van planten. In de 20<sup>ste</sup> eeuw raakte de techniek wijdverspreid in de vorm van blauwdrukken van bouwplannen. De afdrukken van de vogelpoten op de blauwe achtergrond documenteren de afgezette poten en maken hun afwezigheid aanwezig als in een hemel ergens tussen vlucht en val.

### 14 | **emic etic**, 2018

In de 19<sup>de</sup> eeuw evolueerde de industrialisering van de landbouw samen met de verdere verspreiding van koloniale territoria over de wereld. Kalfsspenen werden in deze periode ontwikkeld om jonge koeien te onttrekken van het drinken van moedermelk. Dit om kalfjes sneller de kunnen verkopen en ook meer melk van de moeder te kunnen recupereren. Dit soort voorwerpen werden op de neus van kalfjes vastgemaakt zodat ze de koe prikten wanneer een kalfje aan de uier probeerde te drinken. Dit creëerde een fysieke en psychologische scheiding tussen beide. Variaties van deze kalfsspenen worden ook vandaag nog in de landbouw gebruikt. emic etic combineert een oude kalfsspeen in gietijzer met een ingelegde tiara van kristal en parelmoer, handgemaakt door de juweliers in Buckingham Palace in Londen.

### 15 | **Assimilation Study**, 2017

De afgesneden vleugels van een wilde eend, een halsbandparkiet en een duif worden afgewisseld met afgietsels van menselijke schouderbladen, als ware het een oefening in anatomische gelijkenissen en contrasten. De opstelling roept ideeën op rond intersoortelijke vermenging. Bovendien verwijst het werk naar thema's zoals lokalisering,

door de keuze voor specifieke inheemse en uitheemse soorten, en mobiliteit, in de zin van een vergelijking tussen de transcontinentale vliegroutes van vogels met menselijke migratiestromen overal ter wereld.

## 16 | **Punctatum (longcase clock)**, 2017

**Punctatum (music shelf)**, 2017

**Punctatum (letter desk)**, 2017

Drie houten meubels uit het ouderlijk huis van Langdon-Pole zijn al decennialang aangetast door houtworm. *Anobium Punctatum* of de boorworm, zoals hij in Nieuw-Zeeland wordt genoemd, werd door Europese kolonisten het land binnengebracht terwijl hij zich schuilhield in hun meubels en houten gereedschap. De kunstenaar rookte de meubels uit en vulde de gaatjes die de wormen achterlieten op met goud. Op deze manier maakt hij de houtworm als exotische indringer tot deel van de geschiedenis van de meubels. In plaats van de schade die de worm aanrichtte verborgen te houden, benadrukt Langdon-Pole's 'restauratie' de complexe littekens die een ecologische, ideologische en persoonlijke diaspora achterlieten.

## 17 | **Argonaut (Arrested Star)**, 2017

Als de onderdelen van een voorwerp één voor één allemaal worden vervangen, kunnen we het dan nog beschouwen als hetzelfde voorwerp? Dit is de paradoxale denkoefening die het *Schip van Theseus* of de *Argos* wordt genoemd, het schip waarmee Theseus en de argonauten in de Griekse mythologie over de zeeën voeren. Voor *Argonaut (Arrested Star)* bewerkte Langdon-Pole een meteoriet om een deel van een prikkeldraadspanner te vervangen. Vroeger werden dergelijke spanners doorgaans in landelijke gebieden gebruikt om terreinen of dieren van elkaar te scheiden en tijdens de kolonisatie van Amerika ook om eigendommen af te bakenen. De meteoriet, een brokstuk van een vallende ster, is ouder dan de aarde en heeft onmetelijke afstanden afgelegd en ontelbare grenzen overschreden. Dit hybride voorwerp, gemaakt uit twee delen die allebei vooral uit ijzer bestaan maar toch een heel andere achtergrond hebben, stelt de zekerheid van originaliteit en oorsprong in vraag.

De tentoonstelling is een samenwerking tussen S.M.A.K. en Kulturkreis der deutschen Wirtschaft im BDI e.V., met de steun van Allianz Kulturstiftung.



De werken van Anna-Sophie Berger werden samen met Phileas – A Fund for Contemporary Art en Bundeskanzleramt in Oostenrijk geproduceerd.

